



*Jāṅgala*

जङ्गल

# Au cœur de la jungle indienne

Exposition

**22 fév > 17 sept 2023**  
au *Muséum de Bordeaux*

Illustration © Juliette Rey / Conception graphique : direction de la communication, mairie de Bordeaux / 2023

[bordeaux.fr](http://bordeaux.fr)



[www.museum-bordeaux.fr](http://www.museum-bordeaux.fr)

Toute l'actualité du Muséum de Bordeaux  
sur Facebook - Twitter - Instagram - YouTube



**MUSÉUM  
BORDEAUX**  
sciences et nature

**Ushvata** TV  
Explorer. S'émerveiller. Protéger.

**TBM**  
TRANSPORTS  
BORDEAUX MÉTROPOLE

# जङ्गल Jāṅgala

Dossier de presse

En 2023, le Muséum de Bordeaux – sciences et nature et le Jardin Botanique de Bordeaux se proposent d’inviter le public à un voyage en Inde, se déclinant dans les deux établissements.

Celui-ci débutera par l’exposition « **जङ्गल Jāṅgala, au cœur de la jungle indienne** » au Muséum de Bordeaux, qui se déroulera du 22 février 2023 au 17 septembre 2023.

Le voyage se poursuivra par le parcours, « **जङ्गल Jāṅgala, sentier botanique en Inde** », dans les espaces extérieurs du Jardin botanique : le Jardin botanique historique du Jardin public et le Jardin botanique de la Bastide, du 28 avril 2023, au 17 septembre 2023.

Au Muséum, l’exposition invite à la découverte de la jungle indienne et des écosystèmes divers et foisonnants qui l’entourent. Une scénographie immersive offre aux visiteurs une proximité avec les espèces animales inféodées aux écosystèmes. Quatre milieux naturels sont présentés : les plaines arides, les lisières de forêts, les forêts tropicales humides et les contreforts de la vaste chaîne de l’Himalaya.

Certaines espèces, comme le Tigre, la Panthère ou le Cobra, emblématiques de l’œuvre de Rudyard Kipling, *Le livre de la Jungle*, constitueront un fil rouge jeune public.

Le parcours du Jardin botanique mettra en lumière la flore indienne, qui abrite une grande biodiversité. Les visiteurs pourront explorer les liens entre les humains et les plantes. Cette approche ethnobotanique portera plus particulièrement sur les usages alimentaires, médicaux, esthétiques et religieux. Le thé, le lotus ou encore les œillets d’Inde, espèces caractéristiques de la flore indienne, y seront à l’honneur.

# जङ्गल Jāngala

Dossier de presse

## AU CŒUR DE LA JUNGLE INDIENNE

MUSEUM DE BORDEAUX – SCIENCES ET NATURE

**Date d'inauguration** : 21 février 2023 - 18h

**Exposition du 22 février au 17 septembre 2023**

Le Muséum de Bordeaux – sciences et nature invite à un voyage en Inde, à la découverte de sa jungle et des écosystèmes qui l'entourent. Savons-nous réellement ce qu'est une jungle ? Le terme sanskrit « jāngala » désigne en premier lieu – et contre toute attente – des terrains accidentés et arides. Le terme jungle a été popularisé et a pris son sens de forêt luxuriante au travers des nouvelles de Rudyard Kipling, *Le livre de la jungle*, publié en 1894.

Grâce à une scénographie immersive et ludique, les visiteurs partiront à la découverte d'espèces animales inféodées à des écosystèmes riches et parfois foisonnants très divers. Quelques espèces emblématiques de l'œuvre de Kipling les accompagneront à travers les quatre milieux naturels présentés : les plaines arides, la lisière de forêt, la forêt tropicale humide et les contreforts de la vaste chaîne de l'Himalaya.

Pour les plus jeunes, un parcours ciblera des espèces animales apparaissant dans *Le Livre de la jungle*, accompagnées d'une citation tirée de l'œuvre. Un autre parcours mettra à l'honneur les insectes, permettant au visiteur de venir les observer de très près.

L'exposition est conçue pour être la plus inclusive possible : elle mettra en éveil tous les sens du visiteur via des dispositifs jalonnant le parcours de visite, sollicitant la vue, bien sûr, mais également le toucher, l'ouïe, et même l'odorat. Émotions garanties !

### LA PENINSULE INDIENNE, DE REMARQUABLES FORMATIONS GEOLOGIQUES

La péninsule indienne est l'élément continental de la plaque tectonique indienne. Elle représente environ 4,5 millions de km<sup>2</sup>.

Après s'être détachée du supercontinent Gondwana il y a 85 millions d'années (M.A.), cette plaque est entrée en collision avec la plaque eurasienne (61 M.A.), entraînant la formation de l'Himalaya.

Les trapps du Deccan sont une énorme formation volcanique dont les coulées de lave empilées couvrent actuellement 500 000 km<sup>2</sup>. Cette activité volcanique intense aurait contribué à l'extinction des Dinosaures il y a 65 M.A.

Ces événements géologiques expliquent la géographie actuelle de la péninsule indienne, son territoire étant parcouru de massifs, plateaux et plaines. Associées à une variété de climats, ces caractéristiques géographiques sont à l'origine de l'existence de milieux variés et font de la péninsule un territoire à la biodiversité remarquable.



Paon bleu ©MuséumdeBordeaux

# जङ्गल Jāngala

Dossier de presse

## La jungle, un milieu aride ?

Historiquement, la jungle désigne un milieu sauvage et sec, tel que peuvent l'être les zones désertiques ou les forêts sèches de la péninsule indienne.

Les déserts et les terres arbustives sont marqués par une sécheresse persistante. Les êtres vivants y présentent des adaptations caractéristiques qui limitent leur température ou leur dessèchement. Le désert du Thar, s'étendant sur 200 000 km<sup>2</sup> dans l'État du Rajasthan, en est un exemple.

Des spécimens de ce milieu, à retrouver dans l'exposition : le chacal doré, la mangouste indienne grise et le gaur.

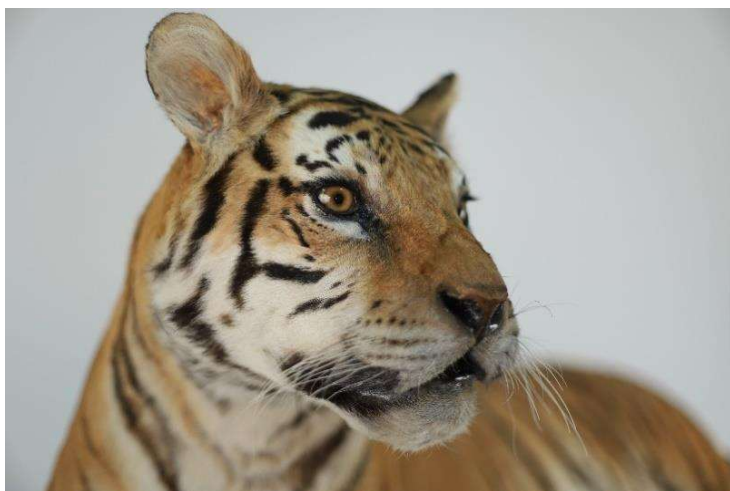
## Les lisières de forêts tropicales : un carrefour de la diversité

Une lisière est une zone de transition entre deux milieux, dont l'un est le plus souvent forestier. Elle présente des conditions microclimatiques écologiques propres : d'ensoleillement, de température et d'humidité. La lisière est souvent plus riche en nombre d'espèces que chaque milieu pris séparément. C'est une zone de passage pour les espèces de chacun des milieux. D'autres espèces, plus spécifiques, comme le cerf axis et le martin-chasseur gural, y vivent.

La végétation, moins dense qu'en plein cœur de la forêt tropicale humide, permet l'accès à des animaux de grande taille, comme l'Éléphant d'Asie.

Des lisières existent entre les forêts tropicales sèches et les forêts tropicales humides dans le Madhya Pradesh. Les espèces de cette région ont particulièrement inspiré l'écrivain **Rudyard Kipling** pour **Le Livre de la jungle**.

## Au cœur de la forêt tropicale humide



Tigre ©MuséumdeBordeaux

La forêt tropicale humide connaît des températures élevées, des pluies abondantes et une forte humidité de l'air.

Les arbres paraissent toujours verts. Même si leurs feuilles sont caduques, ils ne les perdent pas toutes en même temps.

Cette forêt est constituée de plusieurs étages de végétation appelés strates : les herbacées, les arbustes et deux à quatre hauteurs différentes d'arbres.

La canopée est formée des plus grands arbres qui surplombent la forêt. Ce « toit végétal » peut culminer à 40 m, ce qui correspond à un bâtiment de 12 étages !

Véritable réservoir de biodiversité, végétale et animale, la forêt tropicale humide est le type de forêt qui contient le plus grand nombre d'espèces différentes.

# जङ्गल Jāngala

Dossier de presse

Les forêts des Ghâts occidentaux, au Sud, ou de l'Assam, au Nord, en sont représentatives.

Des spécimens de ce milieu, à retrouver dans l'exposition : le tigre, le rhinocéros de java, le calao bicorne, la panthère noire, l'ours à collier, la tortue brune de Birmanie et la grenouille de Malabar.

## Au sortir de la jungle, les contreforts de l'Himalaya

L'Himalaya s'étire sur près de 2 800 km de long. Différents milieux s'y succèdent en fonction de l'altitude, qui culmine à plus de 8 000 m.

A basse altitude, les forêts tropicales laissent place à des forêts de conifères qui abritent diverses essences « à aiguilles ». Elles sont remplacées progressivement par des terres arbustives, aux arbres plus petits et moins nombreux, puis par des prairies à la végétation rase.

À très haute altitude, le climat est extrême, froid et ensoleillé. La plupart des espèces y sont endémiques, c'est-à-dire présentes uniquement sur un territoire limité.

Cet étagement altitudinal de la biodiversité s'observe particulièrement en Himachal Pradesh, au Nord de l'Inde.

Des espèces de ce milieu, à retrouver dans l'exposition : la panthère des neiges, l'urial, le tahr de l'Himalaya et le panda roux.



Panda roux ©MuséumdeBordeaux

## UN PARCOURS MUSEOGRAPHIQUE MULTIPLE

### Un parcours ludique pour les plus jeunes

Un parcours ludique mettra en valeur des espèces animales du **Livre de la jungle**, accompagnées d'une citation tirée de l'œuvre.

Dans cette œuvre, Mowgli est un enfant indien perdu et recueilli par une famille de loups. Avec l'aide d'autres animaux, ils vont l'élever et lui apprendre les lois de la jungle.

Lors de la visite, le visiteur ira à la rencontre des animaux que Mowgli a lui aussi croisés.

### **Les animaux du Livre de la jungle**

Dans *Le Livre de la jungle*, Mowgli est un enfant indien perdu et recueilli par une famille de loups. Avec l'aide d'autres animaux, ils vont l'élever et lui apprendre les lois de la jungle. Lors de ta visite, pars à la rencontre des animaux que Mowgli a pu croiser. Tu les reconnaitras grâce à la mangouste Rikki-tikki-tavi.

**The animals (in "The Jungle Book")**  
In *The Jungle Book*, Mowgli is a lost Indian boy taken in by a pack of wolves. They and other animals raise him and teach him the laws of the jungle. During your visit, keep your eyes open for animals that Mowgli may have lived among. You can spot them when you see the mongoose Rikki-Tikki-Tavi.



# जङ्गल Jāngala

Dossier de presse

## Un parcours entomologique

Ce parcours mettra à l'honneur les insectes. C'est en faisant un zoom sur les papillons que l'exposition aborde différents aspects biologiques et écologiques. La présentation permettra aux visiteurs de venir observer ces insectes de très près.

Les visiteurs découvriront des caractéristiques des papillons : leur capacité à alerter pour se protéger, leur toxicité ou encore leurs façons de faire peur et de se cacher.

## Un parcours sensoriel

Avec cette exposition, le Muséum de Bordeaux – sciences et nature poursuit son travail d'accessibilité et développe de nouveaux dispositifs inclusifs et adaptés. Ils offrent différentes approches du contenu scientifique et des propos soutenus afin que chaque visiteur puisse moduler le niveau de connaissance auquel il souhaite accéder. Il est entendu que dans cette démarche, une attention particulière est donnée à l'accessibilité aux personnes en situation de handicap.

Dans « जङ्गल Jāngala, au cœur de la jungle indienne », les sens du visiteur sont sollicités : le toucher, l'odorat, l'ouïe et la vue. Pour exemple, des effluves animales et végétales chatouilleront vos narines.

## **UN COMMISSARIAT D'EXPOSITION ECO-RESPONSABLE**

Animé par des valeurs d'éco-responsabilité, l'équipe du Muséum de Bordeaux – sciences et nature produit ses expositions à partir de matériaux issus de ses expositions précédentes, ou recyclés auprès d'établissements partenaires.

Pour « जङ्गल Jāngala, au cœur de la jungle indienne », le Muséum de Bordeaux réutilise et adapte des décors du Muséum national d'Histoire naturelle (Mnhn), ainsi que des structures scénographiques en bois, dont le design a été repensé par l'atelier menuiserie.

Le Muséum de Bordeaux s'applique autant que possible à réduire son empreinte écologique en travaillant avec des prestataires locaux.

### **Contacts presse Muséum de Bordeaux**

Victoire Pineau

05 24 57 65 44 - 06 31 06 08 94 – [v.pineau@mairie-bordeaux.fr](mailto:v.pineau@mairie-bordeaux.fr)

Victoria Pavy

05 24 57 65 43 – [v.pavy@mairie-bordeaux.fr](mailto:v.pavy@mairie-bordeaux.fr)

### **Contact presse nationale et internationale**

Agence Claudine Colin Communication

Laurence Belon - 07 61 95 78 69 – [laurence@claudinecolin.com](mailto:laurence@claudinecolin.com)

*Jāngala*

जङ्गल

# Sentier botanique en Inde

Parcours

**26 avr. > 17 sept. 2023**

*au Jardin botanique à la Bastide  
et au Jardin public*

Illustration © Juliette Ray / Conception graphique - directrice de la communication, Jardins de Bordeaux / 2023

bordeaux.fr



[jardin-botanique-bordeaux.fr](http://jardin-botanique-bordeaux.fr)

Toute l'actualité du Jardin botanique de Bordeaux  
sur Facebook et Instagram

**B**  
JARDIN  
BOTANIQUE  
BORDEAUX

# जङ्गल Jāngala

Dossier de presse

## SENTIER BOTANIQUE EN INDE

JARDIN BOTANIQUE DE BORDEAUX

**Date d'inauguration** : 26 avril 2023 - 18h  
**Exposition du 27 avril au 17 septembre 2023**

En écho à l'exposition « जङ्गल Jāngala, au cœur de la jungle indienne » présentée par le Muséum, le Jardin botanique de Bordeaux proposera un parcours coloré à la découverte de la flore indienne et de ses usages.

Grâce à la variété des écosystèmes indiens, l'Inde abrite une diversité végétale remarquable. Cette richesse s'incarne dans les liens tissés par les hommes avec les plantes depuis des siècles : culinaires, médicinaux, esthétiques, religieux...

Le parcours sera présenté au public du 27 avril au 17 septembre 2023 dans le Jardin botanique de la Bastide et dans le Jardin botanique du Jardin public.



Œillet d'Inde ©PEAK99, CC BY 3.0 <<https://creativecommons.org/licenses/by/3.0/>>, via Wikimedia Commons

### UN SENTIER PONCTUE D'ŒILLETS D'INDE, FIL ROUGE DU PARCOURS

Les visiteurs seront invités à suivre un cheminement fleuri, parsemé d'œillets d'Inde, du Muséum vers le Jardin botanique du Jardin public, sans oublier le Jardin botanique de la Bastide situé sur l'autre rive de la Garonne.

L'œillet d'Inde est une fleur indissociable de la culture indienne. Elle est majoritairement employée pour les rituels religieux, mais aussi en décoration dans les temples et les lieux publics.

L'œillet d'Inde n'est pas originaire d'Inde et doit

son nom aux Indes occidentales, ancien nom des Antilles, d'où il fut importé par les européens.

### LA FLORE INDIENNE DU JARDIN BOTANIQUE DU JARDIN PUBLIC

Le parcours amènera les visiteurs à découvrir le Jardin botanique historique de Bordeaux, au sein du Jardin public. Dans un cadre traditionnel, où les plantes sont présentées par familles, les végétaux originaires d'Inde seront valorisés dans leur diversité et leurs usages : du jasmin au gingembre, de la clématite à la courge



Peripitus, ©CC BY-SA 4.0 <<https://creativecommons.org/licenses/by-sa/4.0/>>, via Wikimedia



# जङ्गल Jāngala

Dossier de presse

soyeuse... Le bassin qui jouxte l'entrée du jardin sera orné de lotus, fleur nationale de l'Inde et symbole divin dans les religions orientales.

En effet, le lotus est une plante aquatique qui a la particularité d'avoir sa fleur au-dessus de l'eau, à l'inverse du nénuphar dont la fleur repose sur l'eau, ce qui lui confère une image légère et délicate appréciée dans les cultures indiennes.

## LA FLORE INDIENNE DU JARDIN BOTANIQUE DE LA BASTIDE

Sur la rive droite de la Garonne, le Jardin botanique proposera un sentier cheminant entre les plantes d'Inde et leurs différents usages : culinaires, esthétiques, religieux, médicinaux... Lilas, moringas, citronnelles, cédrats, gombos... autant de végétaux qui évoquent la richesse des saveurs et des couleurs de l'Inde.

Le théier y sera mis à l'honneur, l'Inde étant le second pays producteur de thé dans le monde. Appartenant au genre des *Camellia*, le théier est un arbuste qui peut atteindre jusqu'à 15 mètres de haut à l'état sauvage pour la variété *Camellia sinensis assamica*. Son utilisation en Inde aurait été découverte par le Major Robert Bruce dans la région d'Assam au XIXème siècle, à l'extrême est de l'Inde. La production de thé Assam s'est ensuite étendue à toute l'Inde et au Sri Lanka, en faisant la variété de thé la plus consommée au monde à ce jour.



Giorgi Abdaladze © CC BY-SA 4.0 <<https://creativecommons.org/licenses/by-sa/4.0/>>, via Wikimedia Commons

### **Contacts presse Jardin Botanique de Bordeaux**

Mathilde Royer

07 64 36 05 13 – [ma.royer@mairie-bordeaux.fr](mailto:ma.royer@mairie-bordeaux.fr)

### **Contact presse nationale et internationale**

Agence Claudine Colin Communication

Laurence Belon - 07 61 95 78 69 – [laurence@claudinecolin.com](mailto:laurence@claudinecolin.com)