



**Sabine Germe, chef de projet**  
**Direction Générale Adjointe Equilibre du territoire**

# Charte des espaces publics d'Amiens Métropole



## Extrait de la charte:

« que l'on marche par nécessité ou par choix, la déambulation est le meilleur mode de lecture de la ville... » « la bataille de la qualité se joue dans la perception de l'ambiance et des atmosphères proposées.

Le piéton a le privilège de vivre une expérience à Amiens avec ses 5 sens en éveil:

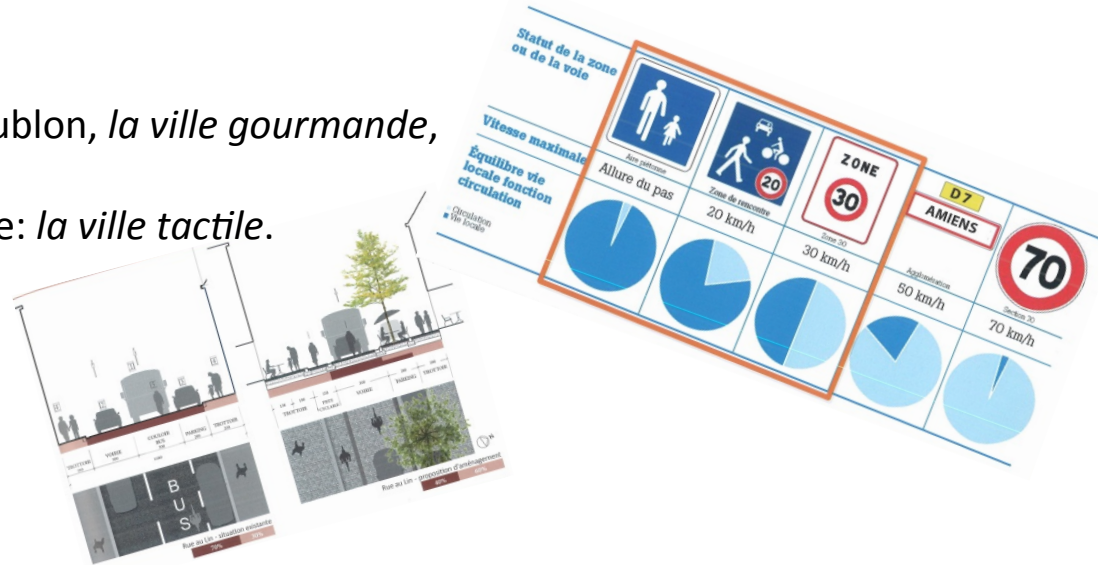
-la vue: soit l'immédiate perception: la lumière, les œuvres, la qualité des aménagements, la nature en ville, l'eau en mouvement: *la ville formidable*,

-l'ouïe: une réduction du niveau de bruit par la généralisation des zones à vitesse réduite: *la ville tranquille*,

-l'odorat: une ville plantée au rythme des saisons d'essences végétales odorantes: *la ville aromatique*,

-le goût: des haies de muriers et de houblon, *la ville gourmande*,

-le toucher: les matériaux, l'eau, l'herbe: *la ville tactile*.



# Amiens, ville jardinée



Une tradition de jardins et des cœurs d'îlots qui inspirent les projets urbains et favorisent l'écoute



« A Amiens le jardin n'est pas seulement d'agrément mais participe concrètement au mode de vie des amiénois et contribue étroitement à l'économie des ménages »

*Thierry Lavergne, Paysagiste/ Charte des espaces publics*

# Les jardins d'Intercampus/ Ellipse Architectes-Lavergne Paysagiste



# Les jardins d'Intercampus/ Ellipse Architectes-Lavergne Paysagiste

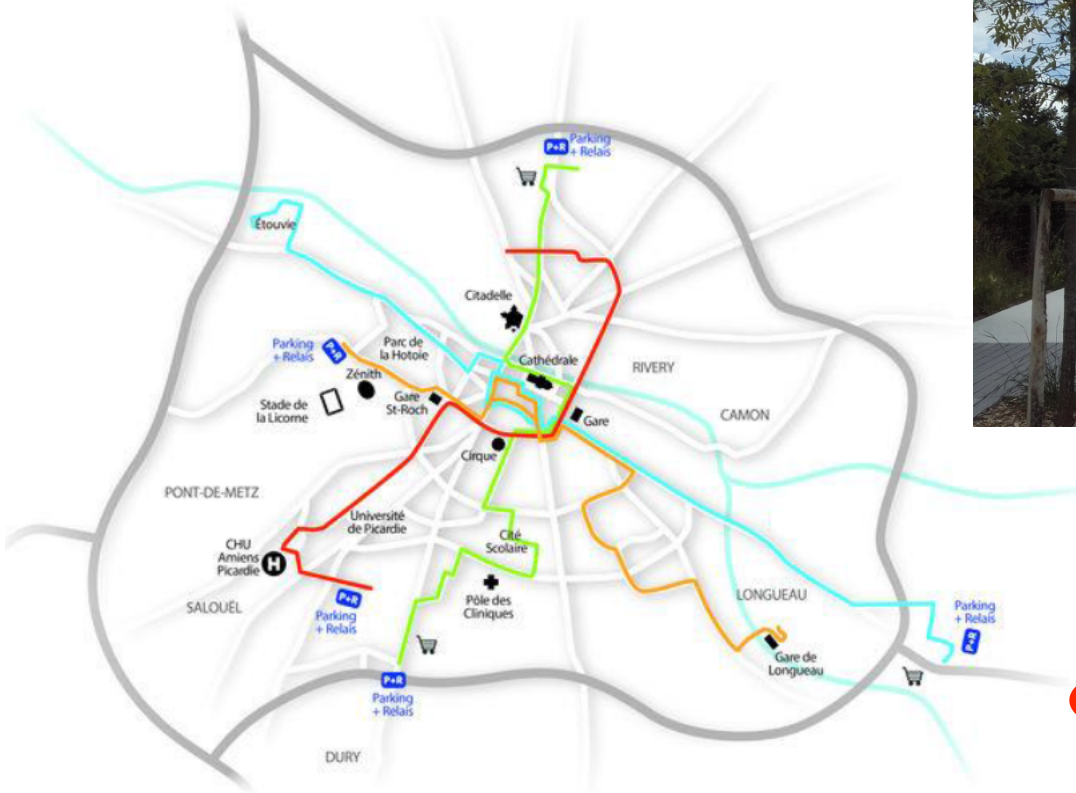


# Les jardins d'Intercampus/ Ellipse Architectes-Lavergne Paysagiste



Université Jules Verne

# Les jardins d'Intercampus/ Ellipse Architectes-Lavergne Paysagiste



## nemo Une nouvelle génération de bus

En 2019, Amiens Métropole bénéficie d'une flotte de bus 100 % électrique représentant plus de 100 véhicules. Cette initiative place Amiens en tête de file de la transition énergétique en matière de transport public en Europe.

### ACCESSIBILITÉ POUR TOUS ET CONFORT DE VOYAGE

L'aménagement intérieur des véhicules est pensé pour améliorer le bien-être et la sécurité. Avec une augmentation de 25 % de la surface vitrée, les bus laissent entrer plus de lumière et permettent de profiter d'un paysage urbain renouvelé. Le plancher bas des véhicules, combiné à la surélévation des quais des stations, offre un accès optimisé pour tous. L'entrée permise par les quatre portes du véhicule facilite le temps de montée et de descente en station, et donc améliore la vitesse commerciale.

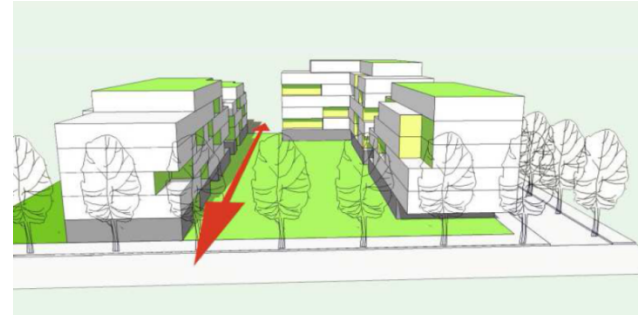


### TECHNOLOGIES EMBARQUÉES

Une information dynamique pour les voyageurs est disponible à chaque station. L'éclairage innovant change de couleur quelques instants avant l'arrivée du bus, prévenant ainsi les usagers.

Grâce à de nouveaux valideurs, terminés les tickets à oblitérer. Pour les abonnés, une nouvelle carte unique «multiservice» est utilisable sur le réseau de transport Amétis. À terme, les voyageurs occasionnels

ZAC Gare la vallée/ Paul Chemetov, architectes urbanistes- Empreinte, paysagistes



Parc Nisso Pelossof-





# ZAC Gare la vallée/ Paul Chemetov, architectes urbanistes- Empreinte, paysagistes



**Extrait de la charte environnementale:**

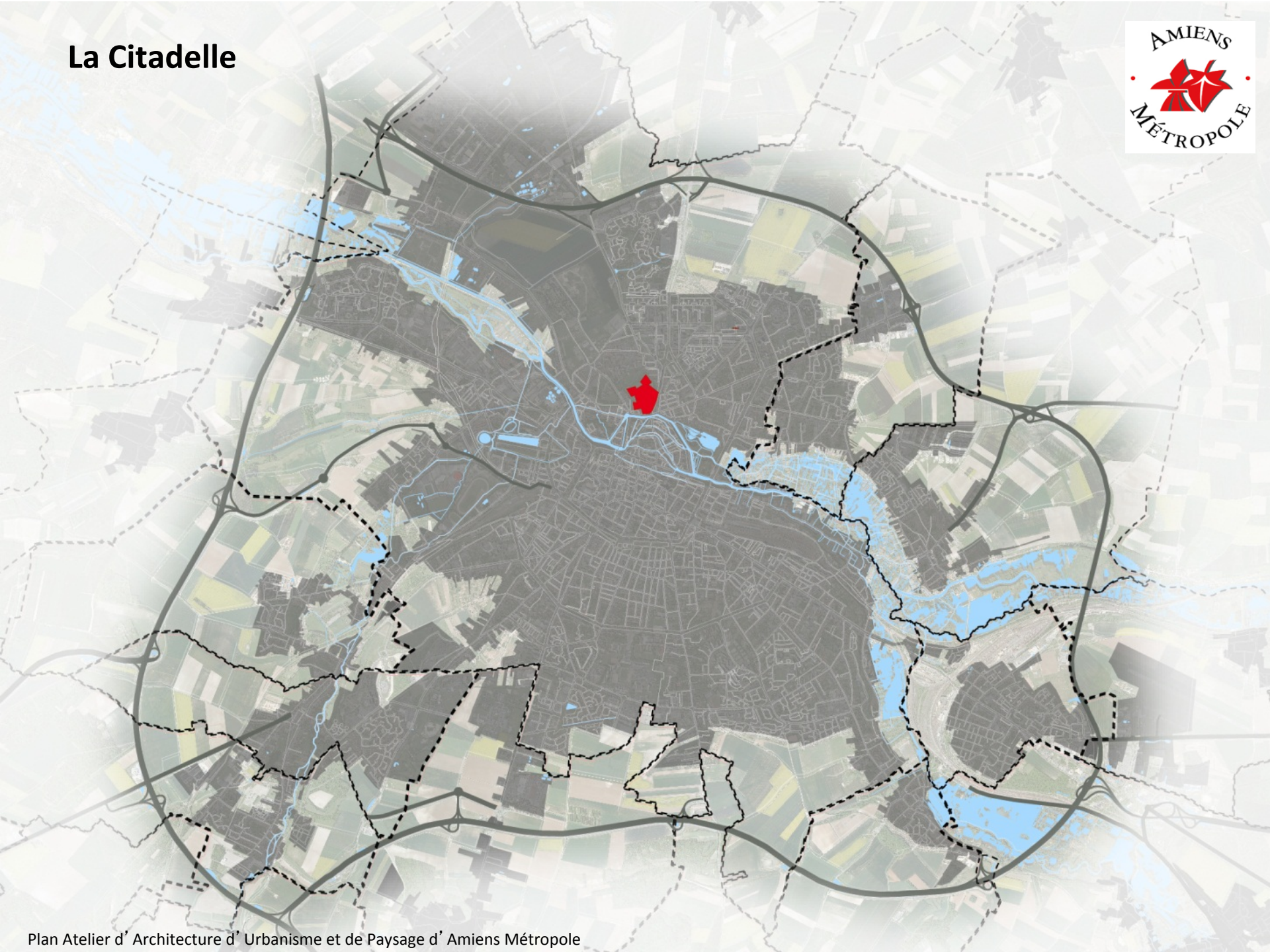
**Actions mises en œuvre sur les espaces publics**

La limitation des nuisances sonores des infrastructures routières et ferroviaires dans les bâtiments		
	Objectifs	Moyens techniques mis en œuvre
Sur les espaces publics	<ul style="list-style-type: none"> <li>➤ Traiter prioritairement les voiries classées en catégorie 3 et 4, la rue de Verdun, la rue Dejan et la rue de la Vallée pour réduire les nuisances sonores à la source</li> <li>➤ Placer les conteneurs à verres et les zones de livraison de façon à contenir les bruits au maximum</li> </ul>	<ul style="list-style-type: none"> <li>- Mettre en place prioritairement des revêtements de chaussée peu bruyants :                             <ul style="list-style-type: none"> <li>→ Réduire la classe de granulométrie du revêtement (&lt;8mm) ce qui permet de réduire le bruit de choc, la compression de l'air, et le phénomène décollement du pneu</li> <li>→ Augmenter la porosité du revêtement : enrobés drainants permettant de gagner une classe de granulométrie sur le bruit</li> </ul> </li> <li>- Réduire la vitesse de circulation à proximité des zones sensibles (hôpital, écoles...)</li> </ul>

La qualité de l'air intérieur et extérieur		
	Objectifs	Moyens techniques mis en œuvre
Sur les espaces publics	<ul style="list-style-type: none"> <li>➤ Concevoir des places et espaces verts d'agrément aérées aux vents dominants</li> <li>➤ Proscrire les espèces végétales les plus allergènes</li> <li>➤ Placer les exutoires de ventilation des parkings sur les bâtiments les plus hauts</li> </ul>	<ul style="list-style-type: none"> <li>- Cf p19 grille du potentiel allergisant des espèces végétales : thématique « Paysage et Biodiversité »</li> </ul>

La limitation des nuisances et des risques dans les chantiers		
	Objectifs	Moyens techniques mis en œuvre
Sur les espaces publics	<ul style="list-style-type: none"> <li>➤ Mettre en place des chantiers verts pour que les équipes de maîtrise d'œuvre s'engagent à :                             <ul style="list-style-type: none"> <li>- limiter les nuisances générées en phase chantier pour préserver le voisinage</li> <li>- recycler et valoriser le maximum de déchets en phase chantier</li> <li>- limiter les nuisances et les risques pour la santé des ouvriers</li> <li>- limiter les pollutions lors du chantier</li> </ul> </li> </ul>	<ul style="list-style-type: none"> <li>- La mise en place d'une charte de chantier vert validée par Amiens Métropole avec des engagements des équipes de maîtrise d'œuvre sur :                             <ul style="list-style-type: none"> <li>- L'information des riverains,</li> <li>- La formation et l'information du personnel</li> <li>- Les produits dangereux</li> <li>- La gestion des déchets</li> </ul> </li> </ul>

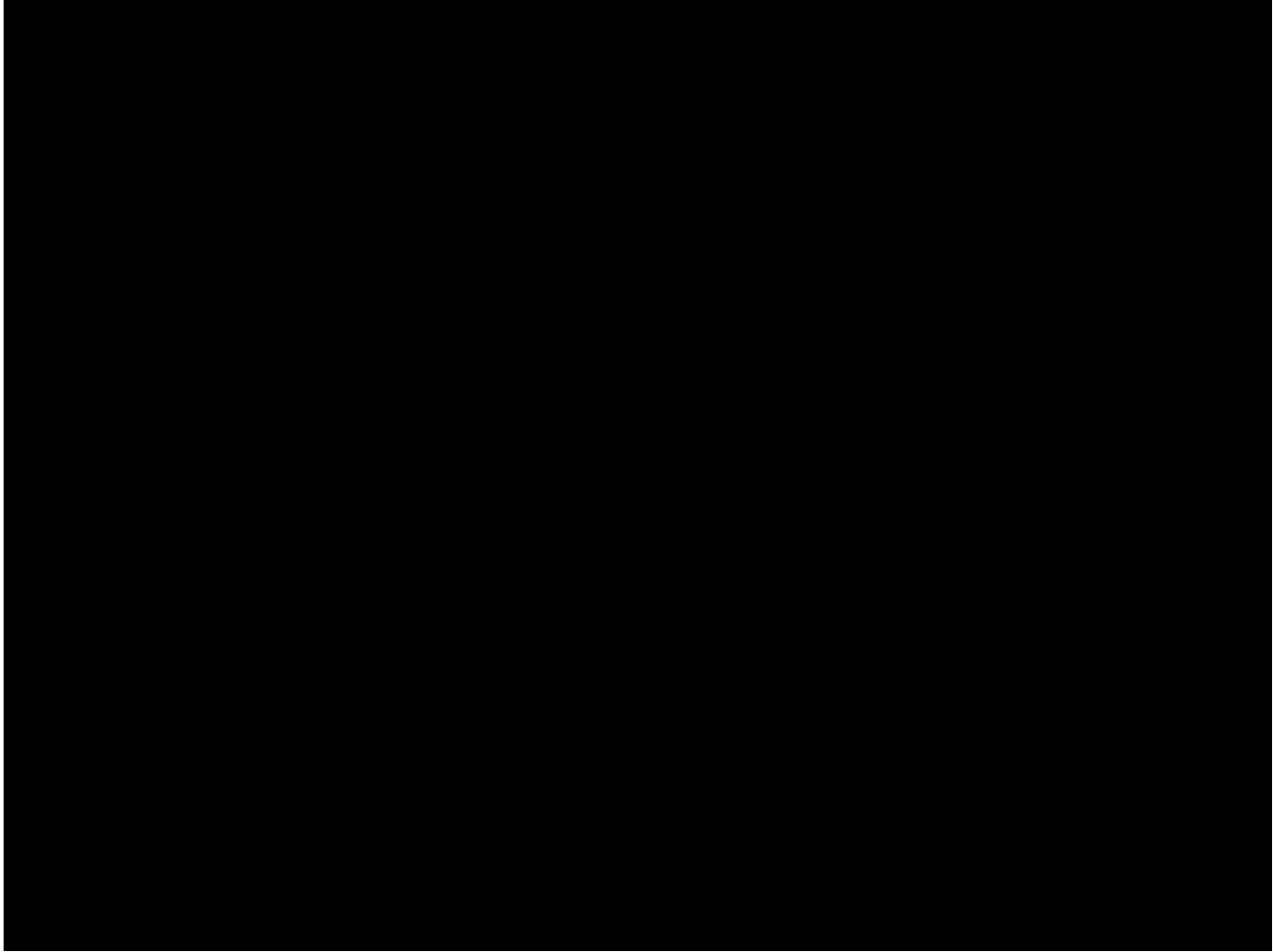
# La Citadelle



# La Citadelle



# La Citadelle



# La Citadelle

