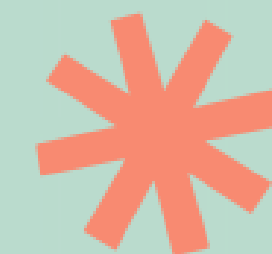


Le volet jeunesse du plan ville apaisée



Ville d'ANGOULEME

H.BARRIERE Responsable du Service Communal d'Hygiene et de Santé Publique



INTRODUCTION



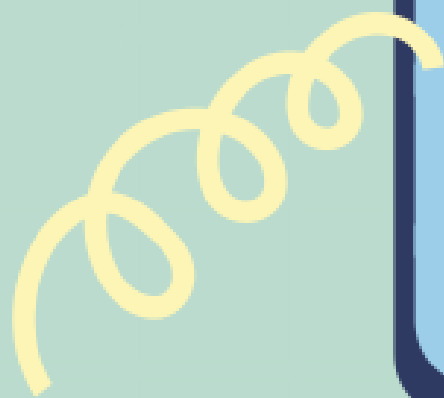
⇒ Une ville, ça vit : transport, activités économiques, culturelles, loisirs, voisinage,...

⇒ Le dynamisme de notre ville devait rester comptable avec la qualité de vie des angoumoisins

une ville dotée d'un Service Communal d'Hygiène et de santé publique et de
contrats de santé : ASV et CLS

⇒ Construction d'un plan ville apaisée





Le plan Ville Apaisée 2024-2026



3 Orientations

- 1- Sensibiliser les publics à tous les âges et les accompagner
- 2- Prévenir les impacts du bruit et aménager la ville apaisée
- 3- Protéger et contrôler

6 objectifs, 17 actions et 7 perspectives

Actions concernant directement le public jeune:

- Sensibiliser collégiens et lycéens, sur les risques liés à l'écoute de la Musique amplifiée, audio-tests,...
- Sensibiliser les personnels des crèches et des usagers
- Sensibiliser les enfants et enseignants du premier degré
- Aménager des cours d'école, école du dehors, oreille numériques, opération "chut je lis",...
- Aménager et sanctuariser les espaces publics
- Réaliser une Etude d'Impact en Santé sur un futur projet équipement scolaire



Accompagner les collégiens et lycéens vers des concerts pédagogiques suivis d'ateliers d'échanges dans les classes



Musique amplifiée : entre plaisir et enjeux de prévention



Renaturation de 3 cours d'écoles



identification de zones calmes et végétalisées,
qui permettent la discussion et la place aux
“petits jeux”, moins bruyant, qui ont aussi leur
légitimité et leur visibilité.



Consultations des enfants, enseignants et parents,



Renaturations qui mettent l'enfant au cœur du projet et permettent différentes activités nécessaires à son développement, dont explorer, gratter, observer... ce qui n'est pas toujours possible dans l'ambiance quasi carcérale des cours traditionnelles.



Des projets qui se font prétextes à l'éducation à l'environnement, et à l'esthétisme.

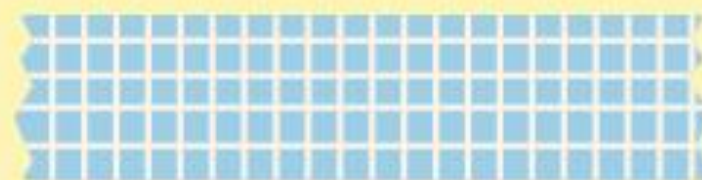
Favoriser la mixité d'usage et le maintien de relations conviviales dans les lieux publics



aires de jeux inclusives, jeux sonores, labyrinthe végétal



sanctuarisation
des espaces naturels
et de deux zones
calmes : 71m2 espace
vert/habitants



ORU



Etude d'impact en santé d'un futur groupe scolaire

CONTEXTE DE L'OPÉRATION

Projet d'équipement scolaire dans un QPV, dans le cadre d'une ORU.

Réunion de deux écoles maternelles et de deux écoles primaires pour environ 400 élèves.

Un équipement positionné en entrée de quartier, entre deux espaces verts avec une volonté d'ouverture sur le quartier



Financement ARS FIR: 250000€
(73.5% total)

EIS Intermédiaire 3 à 6 mois
Contexte covid particulier

Formation IREPS (Comodeis)

Opérateur: Planète Publique

Accompagnement/ audit: cabinet
ARObE

EIS : Què's aco?



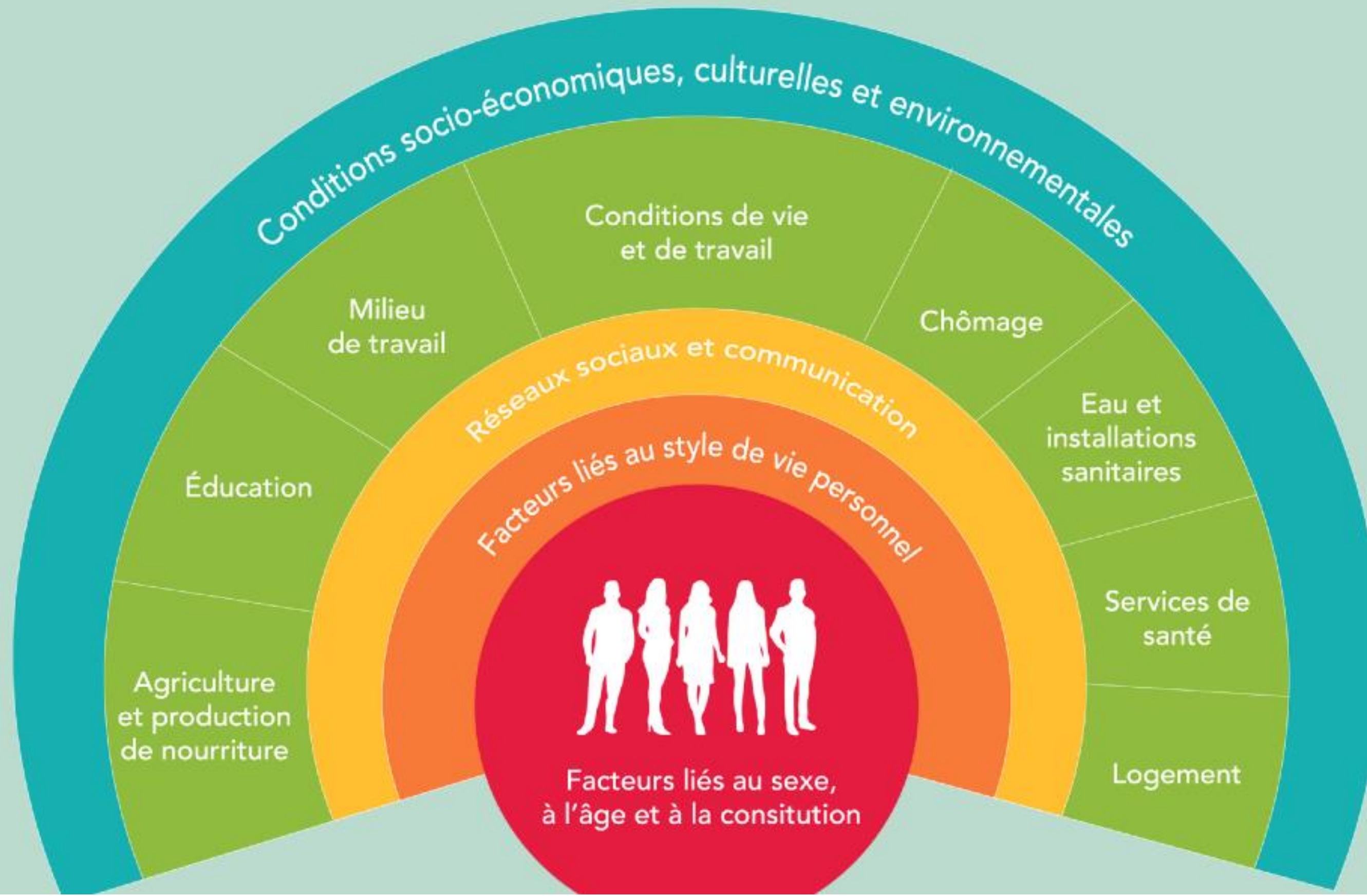
Une Etude d'Impact en Santé (EIS) est une démarche prospective d'aide à la décision visant à analyser les impacts potentiels d'un projet, d'une politique publique, d'un programme...sur la santé de la population

En quoi le projet de la nouvelle cité scolaire va influencer positivement ou négativement l'état de santé des personnes, notamment des plus vulnérables et défavorisées ?

Une EIS permet de « réfléchir de façon collective à la manière de co-construire un projet dans un environnement favorable à la santé » :outil d'aide à la décision

Ces études doivent se lancer « ni trop tôt »
(quand la feuille est encore blanche et l'objet n'est pas assez défini),
« ni trop tard » (quand le projet est bouclé).

EIS : une approche de santé globale basée sur les déterminants de santé



ETAPES CLÉES DE NOTRE EIS

1

UFS

**Identification des enjeux de
santé et prise en compte dans
les scénarios par le
programmiste**

2

**Selection- Cadrage
EIS
formation- définition du
périmètre-**

3

**Collecte
Analyses documentaires
Echanges avec les usagers,
les services,
les associations;**

4

**Analyse cotation
Cotations des effets et des
enseignements**

5

**Recommandations -
restitution**

UFS

intégrer le projet dans son environnement

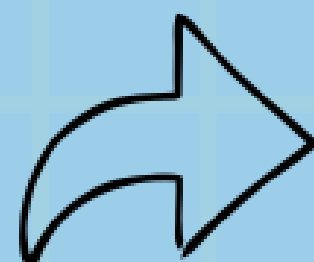


phase choix scenario

programmiste

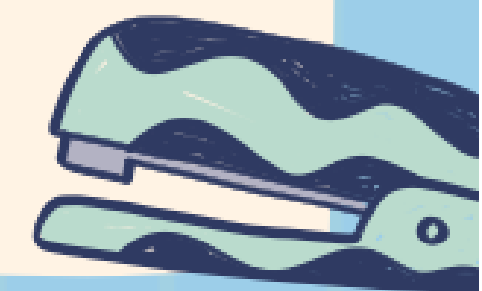
L'étude vise plus précisément quatre
déterminants de santé :

- Qualité de l'air intérieur et extérieur
- Nuisances sonores ;
- Circulation extérieure et sécurité routière ;
- Adaptation au changement climatique (confort thermique).



BRUIT:

- éloignement du projet des principaux axes routiers
- distanciation des bâtiments d'habitation (notamment des cours),
- opposition de la façade la plus importante (ou longue) de la structure à la source de bruit,
- disposition d'une façade plane à proximité immédiate de la zone bruyante,
- orientation des ouvertures des espaces de vie à l'arrière du bâtiment,
- espaces calmes (dortoirs, salles de classe) opposés aux sources de bruit (route, cour de récréation, ...) ;



EIS



Enjeux retenus dans le périmètre de l'étude : l'appropriation de la cour de la cité scolaire destinée à accueillir un grand nombre d'enfants (environ 400), d'âges différents (petite enfance, maternelle et élémentaires), dans un même lieu à des périodes différentes et pour des activités variées (scolaire, périscolaire).

Déterminants de santé retenus: Bruit, Cohésion sociale & discrimination de genre, et accessibilité

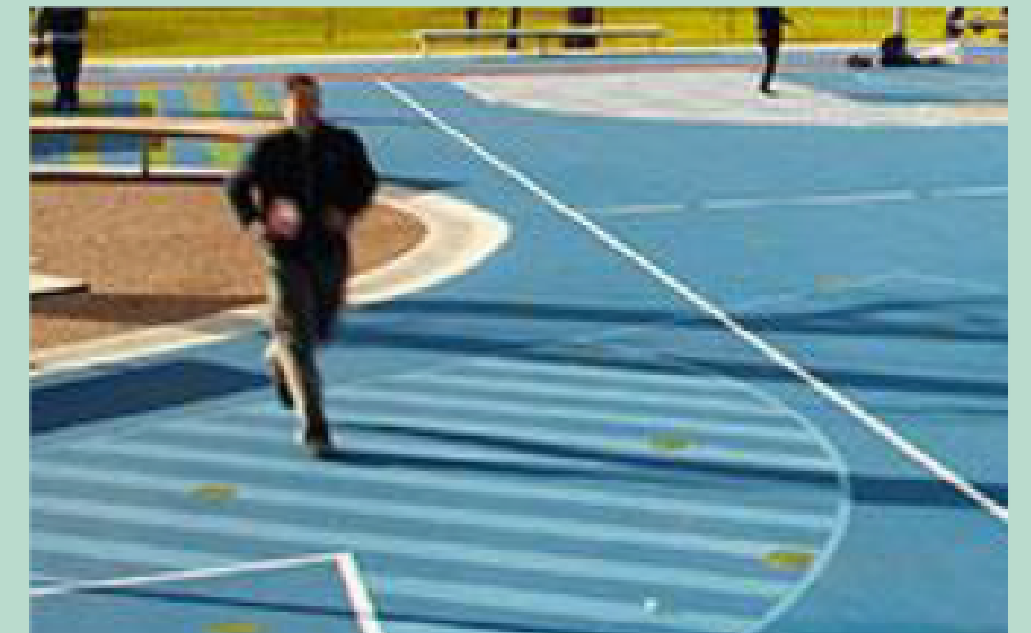
exemples d'évolution du projet permise par l'EIS



impact négatif : Position central du terrain de sport



Propositions prises en compte par le cabinet d'architecte : Repositionnement impossible (topographie des lieux) Mais marquage permettant des activités dynamiques abstraites : permet aux enfants d'imaginer les jeux de l'espaces dynamiques : motif de mandala et non tracé des terrains de sport traditionnels.



Favoriser des espaces calmes (coin lecture, sièges, jeux actifs, équipements adaptés pour le plus petits)

Proposer des espaces créatifs (amphithéâtre, murs/ espaces d'expression)

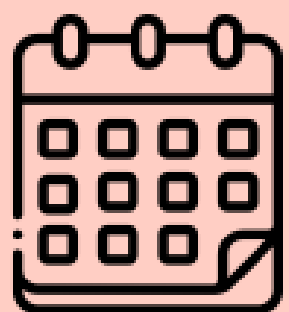


“la cour est pensée comme un parc (“vocabulaire du jardin public”) et cela se voit. Ainsi, la notion de balade au sein d’un espace plaisant et végétalisé est très présente”

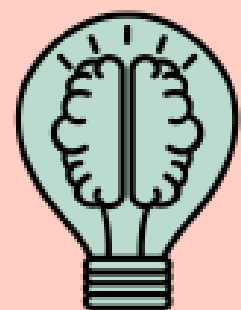
“la végétalisation et les aménagements extérieurs font de ces 3 cours des espaces poétiques, notamment à travers l’imaginaire de la rivière, ce qui semble favorable au rêve et à la détente.”

le projet propose également une diversité de jeux dans les différentes cours : jeux à ressorts, jeux à bascule, jeux d’eau, carrousel, cabane dans les arbres, etc

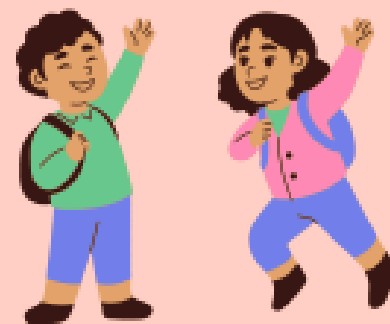
DIFFICULTÉS, AVANTAGES ET PERSPECTIVES



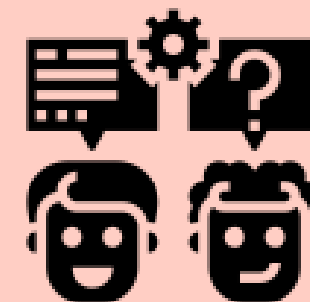
Calendrier contraint
autour des projets
ORU- choix cornélien
pour la temporalité de
l'EIS: ni trop tôt, ni trop
tard



Formation et cadrage
indispensable: socle
commun essentiel et
ne pas créer de
frustration



Parents et Habitants
plus mobilisés sur le
déménagement des
écoles et les phases
travaux que sur le futur
projet



Transversalité entre
des secteurs
(construction-
aménagement et
santé) pas habitués à
travailler ensemble:
apprentissage mutuel



Capitalisation
collective de
l'expérience:
Démarche-
méthodologie qui a
convaincu et
adaptable aux futurs
projets

Merci !!

